



2025

LAPORAN KINERJA

PERIODE JANUARI-
SEPTEMBER 2025

**DIREKTORAT
PENGELOLAAN
KEPELABUHANAN**

✉ batamport@bpbatam.go.id

🌐 www.batamport.bpbatam.go.id

KATA PENGANTAR

Dengan memanjatkan puji syukur ke hadirat Tuhan Yang Maha Esa, berikut kami sampaikan Laporan Kinerja Direktorat Pengelolaan Kepelabuhanan periode Januari-September 2025. Laporan ini memberikan gambaran mengenai capaian kinerja yang telah diraih, sebagai bentuk akuntabilitas sekaligus komitmen kami dalam meningkatkan kualitas layanan kepelabuhanan di wilayah kerja BP Batam.

Hingga akhir September 2025, total realisasi penerimaan mencapai Rp353,8 miliar atau 88% dari target tahun berjalan sebesar Rp401,8 miliar. Dari sisi operasional, jumlah kunjungan kapal barang dan penumpang secara keseluruhan mencapai 83.031 call atau naik 15% dibandingkan periode Januari-September 2024, dengan total *Gross Tonnage* (GT) sebesar 53.4 juta GT atau meningkat 17%.

Kinerja bongkar muat turut menunjukkan peningkatan signifikan. Volume peti kemas di Pelabuhan Batam mencapai 583.267 TEUs atau tumbuh 18% dibandingkan tahun sebelumnya. Sementara itu, volume general cargo tercatat sebesar 8.6 juta ton atau naik 18% dibandingkan periode yang sama tahun 2024.

Selain itu, jumlah penumpang domestik maupun internasional yang dilayani terminal di Batam pada periode Januari-September 2025 mencapai 6,9 juta orang, meningkat 8% dibandingkan periode yang sama tahun sebelumnya. Hal ini mempertegas peran pelabuhan Batam sebagai simpul strategis konektivitas dan logistik, yang tidak hanya mendukung kelancaran arus barang, tetapi juga mobilitas masyarakat antarwilayah dan antarnegara.

Capaian positif ini merupakan hasil kerja keras seluruh jajaran serta dukungan dari para mitra dan stakeholder. Kami berharap laporan ini dapat menjadi acuan dalam melanjutkan transformasi layanan kepelabuhanan, guna memperkuat daya saing Batam sebagai hub logistik internasional.

Batam, Oktober 2025
Plh. Direktur Pengelolaan Kepelabuhanan

Ki Agus Mohamad Armansyah

DAFTAR ISI

HIGHLIGHT KINERJA	3
A. REALISASI PENERIMAAN	4
B. KUNJUNGAN KAPAL.....	6
C. VOLUME PETI KEMAS	9
D. VOLUME GENERAL CARGO.....	11
E. JUMLAH PENUMPANG	13

HIGHLIGHT KINERJA

- **Realisasi Penerimaan**

Hingga Januari-September (Januari-September) tahun 2025, total realisasi penerimaan Direktorat Pengelolaan Kepelabuhanan mencapai Rp353,84 miliar, atau 88% dari total target tahun 2025 sebesar Rp401,8 miliar

- **Kunjungan Kapal**

Kunjungan kapal barang dan penumpang secara keseluruhan periode Januari-September 2025 mencapai 83.031 Call atau naik 15% dibandingkan periode Januari-September 2024, sedangkan dari sisi GT mencapai 53.454.230 GT atau naik 17% dibandingkan periode Januari-September 2024.

- **Volume Peti kemas**

Volume Peti kemas di Pelabuhan Batam pada periode Januari-September 2025 mencapai 583.267 TEUs atau mengalami kenaikan 18% dibandingkan periode yang sama Tahun 2024.

- **Volume General Cargo**

Volume General Cargo periode Januari-September 2025 mencapai 8.608.857 Ton atau naik 18% dari periode Januari-September 2024.

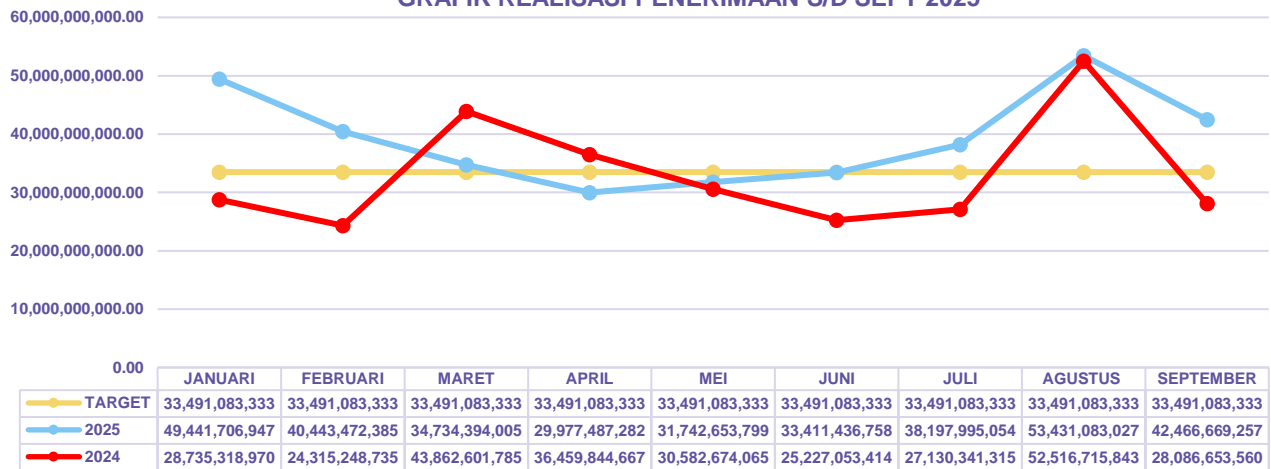
- **Jumlah Penumpang**

Jumlah penumpang di terminal domestik maupun internasional secara keseluruhan pada periode Januari-September 2025 mencapai 6.927.549 orang atau mengalami kenaikan sebesar 8% dibandingkan periode yang sama Tahun 2024.

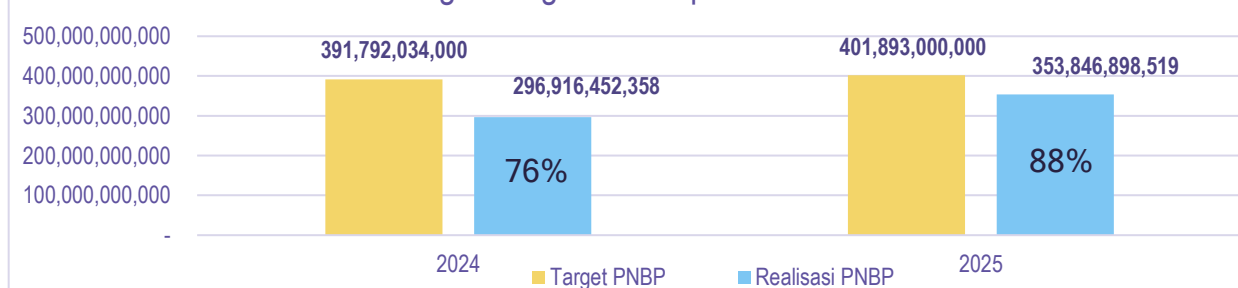
A. REALISASI PENERIMAAN

NO	JASA	TARGET 2025	REALISASI SD SEPT 2025	%	TARGET 2024	REALISASI SD SEPT 2024	%
1	Jasa Labuh	102,156,147,561	72,221,443,984	71%	101,996,909,365	61,702,820,466	60%
2	Jasa Tambat	31,294,817,428	21,377,999,761	68%	44,096,875,312	19,465,946,897	44%
3	Jasa Pemanduan	9,402,448,838	8,025,771,460	85%	9,872,571,280	7,507,353,770	76%
4	Jasa Penundaan	14,767,984,296	14,440,961,664	98%	15,506,383,511	13,036,458,014	84%
5	Jasa Air	3,035,817,000	2,322,420,000	77%	3,250,576,602	1,973,280,000	61%
6	Jasa Dermaga	0	0		0	0	
7	Jasa Penumpukan	9,935,854,841	6,045,677,050	61%	8,849,723,268	4,857,335,875	55%
8	Jasa Bongkar Muat	52,301,696,740	36,760,571,918	70%	76,997,717,602	32,554,534,879	42%
9	Chasis Fee	9,186,147,069	6,902,385,600	75%	9,645,468,750	6,132,939,000	64%
10	Throughput Fee	9,680,463,917	5,292,134,500	55%	8,326,987,113	4,730,082,691	57%
11	Jasa Alat	3,720,000	0		3,906,000	0	
12	Pendapatan Retribusi	92,477,330,956	15,553,834,065	17%	22,764,231,011	14,909,923,000	65%
13	Pendapatan Jasa Sewa	39,312,019,260	17,190,934,756	44%	31,825,154,427	21,238,237,626	67%
14	Pendapatan Jasa Layanan lain	246,990,188	195,646,000	79%	259,339,697	256,258,000	99%
15	Hasil Kerjasama dengan pihak	28,054,437,178	146,414,523,629	522%	58,387,079,800	106,759,914,086	183%
16	Lain-lain	0	886,896,739		9,109,800	167,862,462	1843%
17	Penerimaan Non Faktur	0	215,697,393		0	1,623,505,592	
	TOTAL	401,855,875,271	353,846,898,519	88%	391,792,033,538	296,916,452,358	76%

GRAFIK REALISASI PENERIMAAN S/D SEPT 2025



Perbandingan Target dan Capaian PNBP 2024 - 2025



Tabel 1 Realisasi Penerimaan Periode Januari-September 2025

Hingga periode Januari-September 2025, total realisasi penerimaan Direktorat Pengelolaan Kepelabuhanan mencapai Rp353,8 miliar, atau 88% dari total target tahun 2025 sebesar Rp401,86 miliar. Capaian ini menunjukkan adanya peningkatan efektivitas dalam pengelolaan penerimaan dibandingkan dengan Januari-September 2024 yang hanya mencapai 76% dari target tahunannya.

Beberapa jenis jasa menunjukkan performa luar biasa, salah satunya adalah Hasil Kerjasama dengan pihak lain (KSO) sebesar Rp 146.414.523.629,- yang mencatatkan realisasi 522% dari target Penerimaan Tahun 2025 dan jasa penundaan yang telah mencatatkan realisasi 98% dari target Penerimaan Tahun 2025 atau sebesar Rp 14.440.961.664,-.

Jika dibandingkan Januari-September Tahun 2024, realisasi penerimaan pada Januari-September 2025 mengalami kenaikan sebesar 19% yakni dari Rp 296.916.452.358,- menjadi Rp 353.846.898.519,-. Mengacu pada penerimaan hingga Januari-September 2025 ini, diproyeksikan penerimaan Direktorat Pengelolaan Kepelabuhanan dapat mencapai Rp460 miliar atau tercapai 114% dari Target Penerimaan Tahun 2025.

	2025			
	ANGGARAN 2025	REALISASI	SISA TARGET /	% REALISASI
PNBP	401.893.000.000	353.846.898.519	48.046.101.481	88,05
BELANJA	60.923.547.000	24.661.939.269	36.261.607.731	40,48
Belanja Barang	45.720.323.000	19.817.138.543	25.903.184.457	43,34
Belanja Modal	15.203.224.000	4.844.800.726	10.358.423.274	31,87

Tabel 2 Realisasi Belanja Periode Januari-September 2025

Penyerapan anggaran untuk menunjang kinerja direktorat Pengelolaan Kepelabuhanan sampai dengan bulan September 2025 mencapai 40.48% dengan target penyerapan sampai dengan akhir tahun sebesar 90%.

B. KUNJUNGAN KAPAL

Kunjungan Kapal Kunjungan kapal barang dan penumpang secara keseluruhan periode Januari-September 2025 mencapai 73.849 Call atau naik 15% dibandingkan periode Januari-September 2024, sedangkan dari sisi GT mencapai 47.461.954 GT atau naik 18% dibandingkan periode Januari-September 2024.

- Kunjungan Kapal Barang periode Januari-September mencapai 22.509 Call dan 39,002,566 GT.
- Kunjungan Kapal Penumpang periode Januari-September mencapai 60,522 Call dan 14,451,664 GT.

No	Pelabuhan	Call					% Perubahan		
		2024		Agustus	2025		Sept 25/ Ags 25	Sept 25/ Sep 24	Jan-Sep 25/Jan- Sep 24
		September	Jan-Sep			September	Jan-Sep		
	(a)	(b)	(c)	(d)	(e)	(f)	(g)	(h)	(i)
1	Terminal Umum Batu Ampar	631	5,517	731	709	6,139	-3%	12%	11%
2	Terminal Umum Magcobar	26	176	21	24	193	14%	-8%	10%
3	Terminal Umum Sekupang	154	1,510	149	149	1,292	0%	-3%	-14%
4	Terminal Umum Roro Sekupang	134	1,202	158	79	1,425	-50%	-41%	19%
5	Tersus di Kawasan Industri Maritim Sekupang Sektor 1 dan 6	150	1,350	239	199	1,632	-17%	33%	21%
6	Tersus di Kawasan Industri Maritim Sekupang Sektor 2	138	1,371	111	133	1,131	20%	-4%	-18%
7	Tersus di Kawasan Industri Maritim Sekupang Sektor 3,4,5	293	2,536	336	310	2,587	-8%	6%	2%
8	Tersus di Kawasan Industri Maritim Nongsa - Batam Center	20	124	8	4	75	-50%	-80%	-40%
9	Terminal Umum Curah Cair Kabil	121	1,128	119	119	1,138	0%	-2%	1%
10	Terminal Umum Sarana Citra Nusa Kabil	43	351	50	62	450	24%	44%	28%
11	Tersus di Kawasan Industri Maritim Kabil	284	2,554	285	255	2,443	-11%	-10%	-4%
12	Wilayah Kerja Rempang Galang	13	83	16	22	123	38%	69%	48%
13	Wilayah Kerja Perairan	154	1,185	219	220	1,612	0%	43%	36%
14	Tersus di Kawasan Industri Martitim Batu Ampar	68	455	52	47	500	-10%	-31%	10%
15	Terminal Umum Bintang Sembilan-Sembilan	240	1,611	227	236	1,769	4%	-2%	10%
	Total	2,469	21,153	2,721	2,568	22,509	-6%	4%	NAIK 6%

Tabel 3 Rekap Kunjungan Kapal Barang (Call)

Berdasarkan Tabel 2, jumlah kunjungan kapal barang mencapai 22.509 Call atau meningkat 6% selama periode Januari-September 2025. Kunjungan kapal tertinggi berasal dari Terminal Batu Ampar (meliputi dermaga utara, timur, selatan) yang mencapai 6.139 Call pada periode Januari-September 2025 atau meningkat sebesar 11% dibandingkan periode yang sama Tahun 2024.

No	Pelabuhan	GT					% Perubahan		
		2024		Agustus	2025		Sept 25/ Ags 25	Sept 25/ Sep 24	Jan-Sep 25/Jan- Sep 24
		September	Jan-Sep		September	Jan-Sep			
(a)	(b)	(c)	(d)	(e)	(f)	(g)	(h)	(i)	
1	Terminal Umum Batu Ampar	880,081	7,691,234	1,010,644	998,497	7,831,919	-1%	13%	2%
2	Terminal Umum Magcobar	11,178	85,769	15,163	19,840	122,108	31%	77%	42%
3	Terminal Umum Sekupang	18,364	176,442	16,853	16,376	146,415	-3%	-11%	-17%
4	Terminal Umum Roro Sekupang	90,566	850,097	113,644	48,606	955,827	0%	-46%	12%
5	Tersus di Kawasan Industri Maritim Sekupang Sektor 1 dan 6	312,830	3,036,178	654,043	355,646	3,757,934	-46%	14%	24%
6	Tersus di Kawasan Industri Maritim Sekupang Sektor 2	346,228	2,948,666	298,956	259,716	2,416,413	-13%	-25%	-18%
7	Tersus di Kawasan Industri Maritim Sekupang Sektor 3,4,5	491,901	4,027,614	602,744	532,476	4,450,486	-12%	8%	10%
8	Tersus di Kawasan Industri Maritim Nongsa - Batam Center	12,695	80,910	3,693	2,188	56,023	-41%	-83%	-31%
9	Terminal Umum Curah Cair Kabil	386,737	3,293,085	332,830	407,149	3,801,726	22%	5%	15%
10	Terminal Umum Sarana Citra Nusa Kabil	257,413	2,162,873	188,376	288,027	2,367,625	53%	12%	9%
11	Tersus di Kawasan Industri Maritim Kabil	361,663	3,535,683	341,399	313,182	3,145,027	-8%	-13%	-11%
12	Wilayah Kerja Rempang Galang	7,526	37,457	14,193	19,465	87,730	37%	159%	134%
13	Wilayah Kerja Perairan	858,283	4,646,945	839,326	897,325	6,225,876	7%	5%	34%
14	Tersus di Kawasan Industri Maritim Batu Ampar	139,021	1,066,752	163,030	144,963	1,518,723	-11%	4%	42%
15	Terminal Umum Bintang Sembilan-Sembilan	193,945	1,488,201	277,024	167,945	2,118,734	-39%	-13%	42%
	Total	4,368,430	35,127,906	4,871,918	4,471,401	39,002,566	-8%	2%	NAIK 11%

Tabel 4 Rekap Kunjungan Kapal Barang (GT)

Berdasarkan Tabel 3, jumlah kunjungan kapal barang dari sisi Bobot Kotor (*Gross Tonage*/GT) mencapai 39.002.566 GT atau meningkat 11% selama periode Januari-September 2025. Kunjungan kapal dengan bobot kotor (GT) tertinggi berasal dari Terminal Batu Ampar (meliputi dermaga utara, timur, selatan) yang mencapai 7.831.919 GT pada periode Januari-September 2025 meski tidak mengalami peningkatan yang berarti secara presentase dibandingkan periode yang sama Tahun 2024. Tingginya kunjungan kapal di Terminal Umum Batu Ampar (meliputi dermaga utara, timur, selatan) berdasarkan GT ini menunjukkan bahwa kapal-kapal yang bersandar di Terminal Umum Batu Ampar merupakan kapal-kapal berukuran besar dan mengindikasikan terus bertumbuhnya perdagangan domestik dan internasional di Batam.

No	Pelabuhan	Call					% Perubahan		
		2024		Agustus	2025		Sept 25/ Ags 25	Sept 25/ Sep 24	Jan-Sep 25/Jan- Sep 24
		September	Jan-Sep		September	Jan-Sep			
(a)	(b)	(c)	(d)	(e)	(f)	(g)	(h)	(i)	
1	Terminal Umum Penumpang Internasional Batam Centre	1,959	15,028	2,214	2,143	19,407	-3%	9%	29%
2	Terminal Umum Penumpang Internasional Sekupang	400	3,899	600	570	5,102	-5%	43%	31%
3	Terminal Umum Penumpang Domestik Sekupang	789	7,025	810	748	7,530	-8%	-5%	7%
4	Terminal Umum Batu Ampar (PELNI)	4	81	9	3	80	0%	-25%	-1%
5	Terminal Khusus Penumpang Internasional Teluk Senimba	78	714	74	68	655	-8%	-13%	-8%
6	Terminal Khusus Penumpang Internasional Nongsa (Ferry)	103	972	466	513	4,168	10%	398%	329%
7	Terminal Khusus Penumpang Internasional Nongsa (Yacht)	178	3,653	74	139	1,582	88%	-22%	-57%
8	Terminal Umum Penumpang Domestik Telaga Punggur	1,301	11,785	1,370	1,319	12,162	-4%	1%	3%
9	Terminal Khusus Penumpang Internasional Harbour Bay	868	7,711	1,048	1,013	9,115	-3%	17%	18%
10	Terminal Khusus Gold Coast			122	98	721			
	Total	5,680	50,868	6,787	6,614	60,522	-3%	16%	NAIK 19%

Tabel 5 Rekap Kunjungan Kapal Penumpang (Call)

Senada dengan kapal barang, kunjungan kapal penumpang dari sisi call juga mengalami peningkatan sebesar 19% pada periode Januari-September 2025 atau mencapai 60.522 Call. Terminal dengan kunjungan kapal tertinggi berada di Terminal Ferry Penumpang Internasional Batam Center yang mencapai 19.407 Call atau naik 29% dibandingkan periode yang sama Tahun 2024.

No	Pelabuhan	GT						% Perubahan		
		2024		Agustus	2025		Sept 25/ Ags 25	Sep 25/ Sep 24	Jan-Sep 25/Jan- Sep 24	
		September	Jan-Sep		September	Jan-Sep				
(a)	(b)	(c)	(d)	(e)	(f)	(g)	(h)	(i)		
1	Terminal Umum Penumpang Internasional Batam Centre	445,456	3,449,670	731,093	696,239	6,347,403	-5%	56%	84%	
2	Terminal Umum Penumpang Internasional Sekupang	127,268	1,073,846	121,499	117,835	1,118,626	-3%	-7%	4%	
3	Terminal Umum Penumpang Domestik Sekupang	127,125	1,188,143	142,217	133,764	1,254,543	-6%	5%	6%	
4	Terminal Umum Batu Ampar (PELNI)	58,660	1,187,945	14,665	43,995	938,600	0%	-25%	-21%	
5	Terminal Khusus Penumpang Internasional Teluk Senimba	26,161	156,344	21,581	24,237	223,852	12%	-7%	43%	
6	Terminal Khusus Penumpang Internasional Nongsa (Ferry)	15,235	144,228	103,838	99,693	890,910	-4%	554%	518%	
7	Terminal Khusus Penumpang Internasional Nongsa (Yacht)	1,114	181,144	3,575	7,256	36,276	103%	551%	-80%	
8	Terminal Umum Penumpang Domestik Telaga Punggur	76,022	708,567	82,954	79,656	761,655	-4%	5%	7%	
9	Terminal Khusus Penumpang Internasional Harbour Bay	270,508	2,371,274	293,115	287,543	2,731,413	-2%	6%	15%	
10	Terminal Khusus Gold Coast			22,082	30,657	148,386				
	Total	1,147,549	10,461,161	1,536,619	1,520,875	14,451,664	-1%	33%	NAIK 38%	

Tabel 6 Rekap Kunjungan Kapal Penumpang (GT)

Dari sisi *Gross Tonnage*/bobot kotor kapal, kunjungan kapal penumpang juga mengalami peningkatan yang cukup drastis yakni sebesar 38% atau mencapai 14.451.664 GT pada periode Januari-September 2025. Seiring dengan tingginya kunjungan kapal dari sisi Call, Terminal Ferry Internasional Batam Center juga mengalami peningkatan tertinggi dari sisi GT kapal yang berkunjung selama periode Januari-September 2025 yakni sebesar 6.347.403 GT atau naik 84%.

Secara keseluruhan, kunjungan kapal di Pelabuhan Batam, baik kapal barang maupun kapal penumpang, menunjukkan kinerja yang positif. Hal ini mengindikasikan adanya peningkatan aktivitas ekonomi di wilayah tersebut, seiring dengan meningkatnya arus logistik dan mobilitas masyarakat Kota Batam.

C. VOLUME PETI KEMAS

Volume peti kemas di Pelabuhan Batam secara keseluruhan periode Januari-September 2025 mencapai 583.267 TEUs atau naik 18% dibandingkan periode Januari-September 2024. Terminal yang melayani barang peti kemas antara lain Terminal Umum Batu Ampar (dikelola oleh BP Batam), Terminal Roro Sekupang, Terminal Bintang 99 Persada, dan Terminal Peti kemas Batu Ampar (dikelola oleh PT Batam Terminal Peti Kemas).

- Volume peti kemas tertinggi berasal dari Terminal Peti Kemas Batu Ampar mencapai 376.694 TEUs atau meningkat 24%.

No	Pelabuhan	TEUs					% Perubahan		
		2024		2025			Sept 25/ Ags 25	Sep 25/ Sep 24	Jan-Sep 25/Jan- Sep 24
		September	Jan-Sep	Agustus	September	Jan-Sep			
(a)	(b)	(c)	(d)	(e)	(f)	(g)	(h)	(i)	
1	Terminal Batu Ampar	12,592	109,692	16,222	16,972	120,890	5%	35%	10%
2	Terminal Roro Sekupang	6,946	65,936	7,965	7,491	69,223	-6%	8%	5%
3	Terminal Peti Kemas Batu Ampar	36,254	306,255	48,933	55,466	379,694	13%	53%	24%
4	Terminal Bintang 99 Persada	1,304	11,600	1,648	1,655	13,460	0%	27%	16%
	Total	57,096	493,483	74,768	81,584	583,267	9%	43%	NAIK 18%

Tabel 7 Rekap Volume Peti kemas (TEUs)

Berdasarkan Tabel 6, total volume peti kemas Pelabuhan Batam mencapai 583.267 TEUs atau meningkat 18% selama periode Januari-September 2025. Volume BM peti kemas di Terminal Batu Ampar (dermaga selatan dan timur yang dikelola BP Batam) mencapai 120.890 TEUs atau mengalami peningkatan pada periode Januari-September 2025 sebesar 10%. Volume BM peti kemas di TPK Batu Ampar mencapai 379.694 TEUs atau mengalami kenaikan tertinggi yakni sebesar 24%.

No	Pelabuhan	TEUs					% Perubahan		
		2024		2025			Sept 25/ Ags 25	Sep 25/ Sep 24	Jan-Sep 25/Jan- Sep 24
		September	Jan-Sep	Agustus	September	Jan-Sep			
(a)	(b)	(c)	(d)	(e)	(f)	(g)	(h)	(i)	
1	Ekspor	21,794	181,720	28,328	30,402	216,203	7%	39%	19%
2	Impor	20,327	178,831	30,496	30,344	226,572	0%	49%	27%
3	Bongkar	7,515	68,878	7,982	10,863	74,160	36%	45%	8%
4	Muat	7,460	64,054	7,962	9,975	66,344	25%	34%	4%
	Total	57,096	493,483	74,768	81,584	583,279	9%	43%	NAIK 18%

Tabel 8 Rekap Volume Peti Kemas berdasarkan jenis perdagangan (TEUs)

Dari jenis perdagangan masih didominasi kegiatan impor yakni sebesar 226.576 TEUs atau meningkat 27% dari periode Januari-September 2024 mencerminkan tingginya permintaan impor untuk kebutuhan industri. Sedangkan kegiatan ekspor pada Januari-September 2025 mencapai 216.203 TEUs atau meningkat 19% dibandingkan periode Januari-September 2024.

Secara porsi keseluruhan, jenis perdagangan internasional mendominasi kegiatan petikemas di Pelabuhan Batam yakni mencapai 76% dari seluruh jenis perdagangan atau sebesar 442.775 TEUs. Sedangkan perdagangan domestik hanya mencapai 24% atau sebesar 140.504 TEUs dari seluruh kegiatan petikemas di Pelabuhan Batam.

D. VOLUME GENERAL CARGO

Volume general cargo di Pelabuhan Batam secara keseluruhan periode Januari-September 2025 mencapai 8.608.857 Ton atau naik 18% dibandingkan periode Januari-September 2024.

- Volume general cargo tertinggi berasal dari Terminal Umum Curah Cair Kabil mencapai 2.919.298 Ton atau meningkat 12%.

No	Pelabuhan	Ton					% Perubahan		
		2024		Agustus	2025		Sept 25/ Ags 25	Sept 25/ Sep 24	Jan-Sep 25/Jan-Sep 24
		September	Jan-Sep		September	Jan-Sep			
(a)	(b)	(c)	(d)	(e)	(f)	(g)	(h)	(i)	
1	Terminal Umum Batu Ampar	185,806	1,527,695	203,401	189,133	1,773,587	-7%	2%	16%
2	Terminal Umum Magobar	7,316	54,855	11,623	12,697	81,776	9%	74%	49%
3	Terminal Umum Sekupang	8,709	91,267	8,452	8,647	73,891	2%	-1%	-19%
4	Terminal Umum Roro Sekupang	-	-	-	-	35			
5	Tersus di Kawasan Industri Maritim Sekupang Sektor 1 dan 6	12,773	74,928	22,579	11,873	157,523	0%	-7%	110%
6	Tersus di Kawasan Industri Maritim Sekupang Sektor 2	3,169	63,060	11,631	8,600	104,039	-26%	171%	65%
7	Tersus di Kawasan Industri Maritim Sekupang Sektor 3,4,5	5,048	51,652	8,433	13,763	70,639	63%	173%	37%
8	Tersus di Kawasan Industri Maritim Nongsa - Batam Center	-	-	-	-	-			
9	Terminal Umum Curah Cair Kabil	254,893	2,596,059	303,295	311,734	2,919,298	3%	22%	12%
10	Terminal Umum Sarana Citra Nusa Kabil	122,898	984,453	92,439	182,911	1,152,549	98%	49%	17%
11	Tersus di Kawasan Industri Maritim Kabil	98,755	933,239	99,919	99,407	893,732	-1%	1%	-4%
12	Wilayah Kerja Rempang Galang	950	4,168	3,052	18,045	42,471	491%		919%
13	Wilayah Kerja Perairan	164,107	219,454	183,599	13,123	267,454	-93%	-92%	22%
14	Tersus di Kawasan Industri Maritim Batu Ampar	11,345	85,073	2,571	18	126,823	-99%	-100%	49%
15	Terminal Umum Bintang Sembilan-Sembilan	84,542	633,935	150,626	135,641	945,041	-10%	60%	49%
	Total	960,311	7,319,838	1,101,620	1,005,592	8,608,857	-9%	5%	NAIK 18%

Tabel 9 Rekap Volume General Cargo Pelabuhan Batam (Ton)

Berdasarkan Tabel 8, total volume bongkar muat general cargo di Pelabuhan Batam mencapai 8.608.857 Ton atau mengalami peningkatan sebesar 18% dibandingkan periode Januari-September 2024. Dari data tersebut, terminal dengan volume bongkar muat terbesar adalah Terminal Umum Curah Cair Kabil yang khusus menangani produk curah cair. Peningkatannya sebesar 12% dari 2.607.564 Ton pada periode Januari-September 2024 menjadi 2.919.298 Ton pada periode Januari-September 2025.

Terminal lainnya dengan volume general cargo tertinggi kedua adalah Terminal Batu Ampar yang mencapai 1.773.587 Ton atau meningkat 16% dibandingkan periode Januari-September Tahun 2024. Sebagian besar produk industri yang berbentuk general cargo dibongkar dan dimuat melalui pelabuhan kargo utama di Batam ini.

No	Jenis Perdagangan	Ton					% Perubahan		
		2024		Agustus	2025		Sept 25/ Ags 25	Sept 25/ Sep 24	Jan-Sep 25/Jan-Sep 24
		September	Jan-Sep		September	Jan-Sep			
(a)	(b)	(c)	(d)	(e)	(f)	(g)	(h)	(i)	
1	Ekspor	272,542	1,373,194	274,615	99,708	1,398,247	-64%	-63%	2%
2	Impor	172,663	1,411,558	160,472	170,787	1,741,032	6%	-1%	23%
3	Bongkar	371,188	3,357,315	529,366	581,089	4,187,355	10%	57%	25%
4	Muat	143,918	1,177,772	137,167	154,008	1,282,224	12%	7%	9%
	Total	960,311	7,319,838	1,101,620	1,005,592	8,608,857	-9%	5%	18%

Tabel 10 Volume General Cargo berdasarkan jenis perdagangan

Volume BM General Cargo berdasarkan Jenis Perdagangan pada periode Januari-September 2025 didominasi kegiatan bongkar (Domestik) yakni sebesar 4.187.355 Ton yang naik sebesar 25% dibandingkan periode yang sama Tahun 2024. Hal ini menunjukkan bahwa sebagian besar produk domestik non peti kemas dibongkar dan dimuat melalui pelabuhan kargo di Batam. Sedangkan kegiatan impor mencapai 1.741.032 Ton atau mengalami peningkatan tertinggi sebesar 23% pada periode Januari-September 2025.

E. JUMLAH PENUMPANG

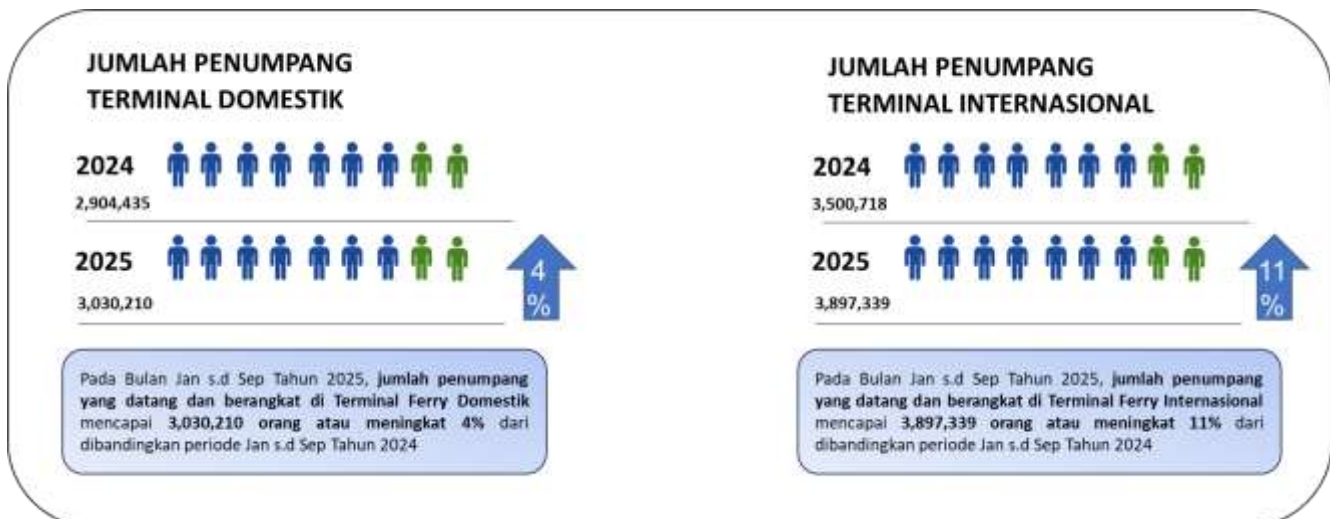
Jumlah penumpang kapal secara keseluruhan mencapai **6.927.549** orang atau meningkat sebesar **8%** dibandingkan periode Januari-September 2024.

- Jumlah penumpang kapal di Terminal Ferry Domestik periode Januari-September 2025 mencapai 3.030.210 orang, meningkat 4% dibandingkan periode yang sama Tahun 2024
- Jumlah penumpang kapal di Terminal Ferry Internasional periode Januari-September 2025 mencapai 3.897.339 orang, meningkat 11% dibandingkan periode yang sama Tahun 2024

No	Pelabuhan	Jumlah Penumpang					% Perubahan		
		2024		2025		Sept 25/ Ags 25	Sep 25/ Sep 24	Jan-Sep 25/ Jan-Sep 24	
		September	Jan-Sep	Agustus	September	Jan-Sep			
	(a)	(b)	(c)	(d)	(e)	(f)	(g)	(h)	(i)
1	Terminal Umum Penumpang Internasional Batam Centre	241,985	2,050,432	262,490	265,806	2,313,544	1%	10%	13%
2	Terminal Umum Penumpang Internasional Sekupang	31,554	275,438	32,837	29,038	293,325	-12%	-8%	6%
3	Terminal Umum Penumpang Domestik Sekupang	86,422	935,003	75,890	74,811	876,651	-1%	-13%	-6%
4	Terminal Umum Batu Ampar (PELNI)	11,272	264,526	25,236	8,770	274,832	0%	-22%	4%
5	Terminal Khusus Penumpang Internasional Teluk Senimba	704	10,763	665	582	6,715	-12%	-17%	-38%
6	Terminal Khusus Penumpang Internasional Nongsa (Ferry)	8,694	80,557	10,725	11,266	93,338	5%	30%	16%
7	Terminal Khusus Penumpang Internasional Nongsa (Yacht)	-	-	-	-	-	-	-	-
8	Terminal Umum Penumpang Domestik Telaga Punggur	157,322	1,428,208	162,695	167,264	1,543,539	3%	6%	8%
9	Terminal Umum Penumpang Internasional dan Domestik Harbour Bay	159,915	1,360,226	164,921	166,960	1,485,657	1%	4%	9%
10	Terminal Khusus Gold Coast	-	-	6,573	9,247	39,948	-	-	-
	Total	697,868	6,405,153	742,032	733,744	6,927,549	-1%	5%	8%

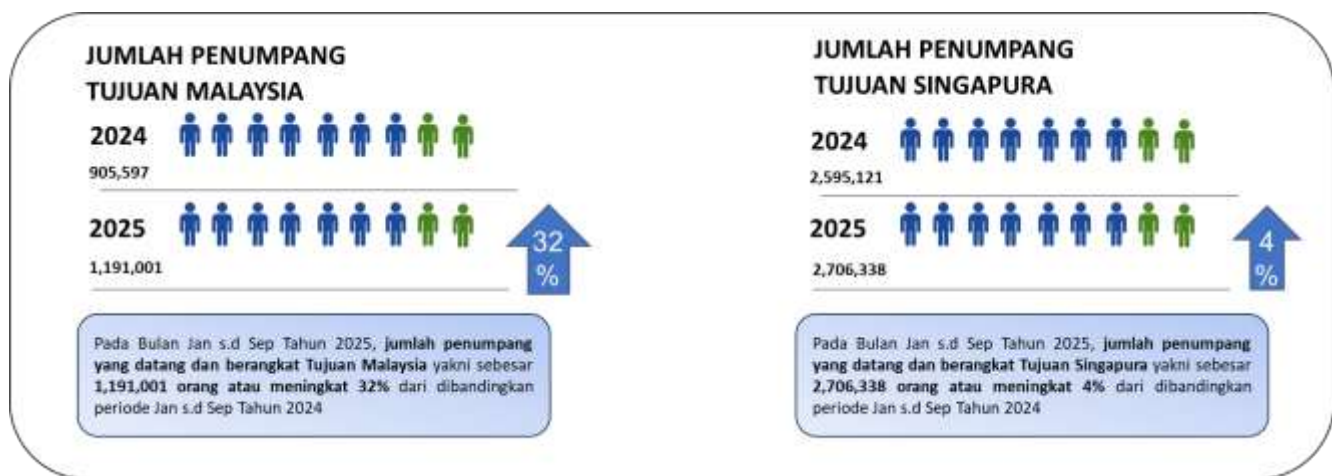
Tabel 11 Jumlah Penumpang Kapal Pelabuhan Batam (Orang)

Secara keseluruhan, trafik penumpang di berbagai terminal penumpang di wilayah Batam mencatatkan pertumbuhan yang positif pada periode Januari hingga September 2025 dibandingkan periode yang sama tahun sebelumnya. Total jumlah penumpang mencapai **6.927.549 orang**, tumbuh **8%** dibandingkan Januari-September 2024 yang berjumlah 6.405.153 orang.



Terminal yang mencatatkan kontribusi tertinggi antara lain:

- Terminal Umum Penumpang Internasional Batam Centre dengan 2.313.544 penumpang, tumbuh 13% pada Januari-September 2025 ini dibandingkan periode yang sama di Tahun sebelumnya.
- Terminal Umum Penumpang Domestik Telaga Punggur dengan 1.543.539 penumpang, naik 8%.
- Terminal Khusus Penumpang Internasional dan Domestik Harbour Bay melayani 1.485.657 penumpang, tumbuh 9%.



No	Tahun	Berangkat		Datang		TOTAL	%Berangkat		%Datang		%TOTAL
		Singapore	Malaysia	Singapore	Malaysia		Singapore	Malaysia	Singapore	Malaysia	
1	Januari-September 2024	1,279,247	472,821	1,315,873	432,776	3,500,718	5%	28%	4%	36%	11%
2	Januari-September 2025	1,336,863	603,574	1,369,475	587,427	3,897,339					

Tabel 12 Jumlah Penumpang Internasional berdasarkan negara asal dan tujuan

Berdasarkan rute internasional berikut adalah beberapa catatan penting dari Tabel 11 di atas:

1. Penumpang Berangkat

- Jumlah penumpang yang berangkat ke luar negeri mengalami peningkatan dari 1.752.068 orang di Januari-September 2024 menjadi 1.940.437 orang pada Januari-September 2025, atau naik sekitar 11%.
- Penumpang tujuan Singapura meningkat dari 1.297.247 orang menjadi 1.336.863 orang (naik 5%).
- Sementara itu, penumpang tujuan Malaysia melonjak dari 472.821 orang menjadi 603.574 orang, mengalami kenaikan signifikan sebesar 28%.

2. Penumpang Datang

- Untuk kedatangan penumpang dari luar negeri juga tercatat mengalami peningkatan. Pada Januari-September 2024 tercatat sebanyak 1.748.650 orang, dan pada Januari-September 2025 meningkat menjadi 1.956.902 orang (naik 12%).
- Penumpang dari Singapura naik dari 1.315.873 orang menjadi 1.369.475 orang (naik 4%).
- Penumpang dari Malaysia meningkat dari 432.776 orang menjadi 587.427 orang, atau naik sebesar 36%.

Kenaikan terbesar baik dari sisi keberangkatan maupun kedatangan berasal dari Malaysia, yang menunjukkan tren peningkatan mobilitas masyarakat antara Batam dan Malaysia. Hal ini dapat menjadi indikasi pertumbuhan konektivitas, pariwisata, atau kerja sama ekonomi antara kedua wilayah. Secara keseluruhan, tren positif ini menunjukkan pemulihan dan pertumbuhan sektor transportasi penumpang internasional di Batam yang semakin kuat dari tahun ke tahun.



**DIREKTORAT
PENGELOLAAN
KEPELABUHANAN**

www.batamport.bpbatam.go.id